

PORADNIK

dla projektantów łazienek bez barier

1. Wstęp

Niniejszy poradnik powstał z myślą o wszystkich osobach zaangażowanych w proces tworzenia łazienek dla osób niepełnosprawnych. Wszelkie porady oraz wskazówki zawarte w tej publikacji adresujemy do projektantów oraz montażystów. Mamy nadzieję, że dzięki niemu zarówno planowanie, jak i wdrażanie nowatorskich rozwiązań w dziedzinie łazienek dla osób ograniczonych ruchowo stanie się o wiele prostsze i bardziej efektywne.

Poradnik stworzyliśmy w oparciu o obowiązujące obecnie regulacje prawne oraz najlepsze praktyki stosowane w tej dziedzinie. **BSD (www.bsd.sklep.pl)** jako czołowy producent uchwytów i akcesoriów łazienkowych dostosowanych do osób niepełnosprawnych pragnie w ten sposób wesprzeć projektantów i montażystów oraz dołożyć swoją własną cegiełkę w proces pokonywania barier architektonicznych w otaczającym nas środowisku.

2. Ogólna charakterystyka łazienek dla osób niepełnosprawnych

Łazienka to pomieszczenie, z którego każdy użytkownik, również osoba mająca problemy z poruszaniem, powinien korzystać w sposób nieskrępowany. Planując pomieszczenie dostosowane do potrzeb osoby niepełnosprawnej lub starszej ważne jest prawidłowe wykonanie projektu, a także użycie odpowiednich elementów wyposażenia.

Projektowanie, budowa lub przebudowa pomieszczeń higienicznosanitarnych dla osób niepełnosprawnych powinno opierać się o przepisy Polskiego Prawa Budowlanego, rozporządzenie Ministra Infrastruktury z dnia 12 kwietnia 2002 r. w sprawie warunków technicznych, jakim powinny odpowiadać budynki i ich usytuowanie (Dz. U. Nr 75, poz. 690 z 2002 r. z późn. zm.), a także prawo unijne i międzynarodowe.

Podstawowe zasady, którymi powinniśmy kierować się przy projektowaniu i urządzaniu łazienki dostępnej dla osób niepełnosprawnych, czy to w budynku użyteczności publicznej, czy w mieszkaniu prywatnym, to:

- 1)** zapewnienie przestrzeni manewrowej o wymiarach co najmniej 150×150 cm,
- 2)** stosowanie w tym pomieszczeniu i na trasie dojazdu do niego drzwi bez progów,
- 3)** zainstalowanie odpowiednio przystosowanej, przynajmniej jednej miski ustępowej i umywalki, a także jednego natrysku, jeżeli ze względu na przeznaczenie przewiduje się w budynku takie urządzenia,
- 4)** zainstalowanie uchwytów ułatwiających korzystanie z urządzeń higienicznosanitarnych.

Warto pamiętać, iż w budynkach użyteczności publicznej na każdym piętrze przynajmniej jedno pomieszczenie powinno spełniać powyższe zasady. Natomiast jeżeli chodzi o projekty pomieszczeń prywatnych, to ze względu na stopień niepełnosprawności, zakres ograniczenia ruchu, zasięg powierzchni manewrowej czy też wymiary wózka należy je traktować bardzo indywidualnie. Podawane minimalne wymiary obrysu zewnętrznego łazienki to ok. 200 x 240 cm, jednak wartości te są bardzo uogólnione, gdyż w przypadku adaptacji użytkownik czasami jest bardzo ograniczony strukturą budynku (okna, wnęki, ściany nośne). Dlatego jeżeli nie dysponujemy odpowiednio dużą powierzchnią, należy ją wygospodarować, przykładowo łącząc łazienkę i wc. Niezmiennie podstawowym warunkiem projektu łazienki dla osoby niepełnosprawnej, oprócz zachowania ergonomii i funkcjonalności, jest uwzględnienie zasad bezpieczeństwa.

Obecne możliwości techniczne, szeroka gama specjalistycznego asortymentu oraz możliwe dofinansowanie na likwidację barier architektonicznych z Państwowego Funduszu Rehabilitacji Osób Niepełnosprawnych pozwalają na projektowanie łazienek, które praktycznie w pełni uniezależniają osobę niepełnosprawną od pomocy osób trzecich.

3. Elementy łazienki dla osób niepełnosprawnych

DRZWI I OKNA

Drzwi wejściowe to pierwsza bariera na drodze osoby niepełnosprawnej do łazienki. Źle dobrane wymiary drzwi mogą utrudnić, a nawet uniemożliwić dostęp do pomieszczenia. Projektując łazienkę dla osób ograniczonych ruchowo należy również pamiętać o właściwym przystosowaniu okien, aby ich użytkowanie nie sprawiało niepełnosprawnym problemów.

praktyczne wskazówki

- Szerokość drzwi nie może być mniejsza niż 90 cm, ale nie powinna również przekraczać 1 m. Ciężar drzwi o szerokości większej niż 100 cm jest już bowiem na tyle duży, że utrudnia osobom niepełnosprawnym ich swobodne otwieranie i zamykanie.
- Wysoki schodkowy próg to jedna z największych barier architektonicznych dla osoby poruszającej się na wózku. Najlepszym rozwiązaniem byłoby całkowite wyeliminowanie progu, jednak z uwagi na uwarunkowania architektoniczne starszych budynków jest to zwykle niemożliwe. Z tego powodu zaleca się stosowanie listew podprogowych z małym spadkiem, które niwelują różnicę poziomów między pomieszczeniami. Mogą być one zakładane na stałe bądź tymczasowo.
- Inne rozwiązanie przewidziane jest w stosunku do drzwi przeszklonych. Należy wtedy zastosować przy dolnej krawędzi drzwi zabezpieczenia, które będą chronić je przed uderzeniami kół wózka. Warto również pamiętać, że wysokość tego zabezpieczenia nie powinna być mniejsza niż

40 cm. Rekomendowanym rozwiązaniem jest zastosowanie szyby ze szkła bezpiecznego.

- Klamki powinny być obsługiwane jedną ręką i nie wymagać ruchu obrotowego nadgarstkiem, mocnego chwytania i ściskania. Nie mogą znajdować się niżej niż 80 cm i wyżej niż 120 cm od poziomu podłogi.
- Okno w pomieszczeniu, w którym będą przebywały osoby niepełnosprawne, musi być wyposażone w urządzenie ułatwiające jego otwieranie. Należy również pamiętać, aby to urządzenie znajdowało się na wysokości nie wyższej niż 120 cm.

PRZESTRZEŃ MANEWRÓWA

W łazience przystosowanej dla osób niepełnosprawnych należy zapewnić dojazd wózkem inwalidzkim do wszystkich dostępnych urządzeń oraz przestrzeń manewrową o wymiarach 150x150cm.

W nowo budowanym mieszkaniu istnieje większa swoboda i możliwości w podejmowaniu decyzji projektowych, natomiast w przypadku adaptacji pomieszczeń już istniejących bardzo często warunkiem koniecznym dostosowania łazienki jest wyburzenie ścian, powiększenie otworu drzwiowego, przesunięcie instalacji wodno-kanalizacyjnej, elektrycznej, etc. Nierzadko wymaga to "uszczuplenia" powierzchni innych pomieszczeń. Dostyc często zdarza się, że WC i łazienka to pomieszczenia osobne. Lepiej jest połączyć je w jedno, przez co zyskamy dodatkową powierzchnię potrzebną do komunikacji.

praktyczne wskazówki

- Najważniejszym wymogiem w procesie projektowania łazienki jest zachowanie wolnej przestrzeni manewrowej między zainstalowanymi urządzeniami sanitarnymi, której wymiary muszą wynosić 150x150 cm. Taka powierzchnia powinna być dostępna przed umywalką, toaletą i prysznicem.
- Często ma miejsce sytuacja, w której toaleta i łazienka stanowią dwa oddzielne pomieszczenia. Warto wtedy rozważyć ich połączenie w celu bardziej efektywnego wykorzystania dostępnej przestrzeni.

- Pamiętajmy, że poza główną przestrzenią manewrową wolną od urządzeń higienicznosanitarnych wyznaczone są także obszary manewrowe umożliwiające swobodny dostęp do tych urządzeń, z których każdy powinien mieć wymiar 150x150 cm. Poszczególne przestrzenie mogą na siebie wzajemnie nachodzić.
- Podłoga w łazience bez względu na to, czy jest wyłożona terakotą, impregnowanym drewnem czy kamieniem naturalnym powinna być antypoślizgowa. Zaleca się stosowanie ceramicznych płytek antypoślizgowych z odpowiednim ryflowaniem lub szorstką fakturą. Należy unikać posadzek glazurowanych z połyskiem lub półpołyskiem.

WYPOSAŻENIE ŁAZIENKI BEZ BARIER

Umywalka, wanna lub brodzik z natryskiem, miska WC, poręcz oraz uchwyty to obowiązkowe elementy wyposażenia łazienek dla niepełnosprawnych. Z uwagi na swoje rozmiary definiują one układ całego pomieszczenia. Należy pamiętać, aby zarówno w czasie projektowania, jak i montażu przestrzegać zasad użyteczności i bezpieczeństwa. Elementy wyposażenia, takie jak ceramika, armatura czy uchwyty powinny posiadać zaokrąglone, ergonomiczne kształty. W ten sposób łatwiej jest wyeliminować ryzyko uderzeń, a tym samym zwiększyć bezpieczeństwo osoby niepełnosprawnej korzystającej z łazienki.

praktyczne wskazówki

uchwyty

- Uchwyty, np.: poręcz prosta, poręcz umywalkowa, poręcz prysznicowa jednoramienna, poręcz ścienna łukowa, poręcz łukowa stojąca pełnią przede wszystkim funkcję pomocniczą w korzystaniu z urządzeń higienicznosanitarnych. Planując rozmieszczenie uchwytów warto więc zadbać o to, aby były one łatwo dostępne i widoczne dla osób niepełnosprawnych.

- Uchwyty powinny być mocowane w sposób trwały i stabilny, dlatego już na etapie projektu należy pamiętać, że ściany, na których będą mocowane, muszą być pełne. W przypadku ścianek wykonanych z karton-gipsu należy zaopatrzyć je w odpowiednie wzmocnienia lub zastosować specjalną poręcz podłogową.
- Optymalna wysokość uchwytów poziomych wynosi 75-85 cm od poziomu posadzki i zależy od wzrostu i budowy ciała osoby korzystającej. Zakłada się, że w razie upadku osoby niepełnosprawnej przejmują one obciążenie równe trzykrotnej normalnej wadze ciała.
- Rodzaj uchwytów powinien jak najlepiej spełniać zarówno indywidualne potrzeby osoby niepełnosprawnej, jak i wszelkie zasady bezpieczeństwa.
- Najczęściej stosuje się przyściennie wielofunkcyjne uchwyty, które mogą być ruchome i stałe, a także montowane poziomo, pionowo bądź skośnie, co jest bardzo funkcjonalnym rozwiązaniem.
- W sytuacji, gdy wydzielenie wolnej powierzchni manewrowej łazienki lub toalety oznacza jednocześnie spore ograniczenia w kwestii wydzielenia pozostałej przestrzeni związanej z instalacją wyposażenia, warto zastosować na przykład uchylny uchwyt dla niepełnosprawnych. Zalecane jest to szczególnie w tych miejscach, w których istnieje potrzeba instalacji większej liczby uchwytów, np. przy misce ustępowej.
- W zależności od potrzeb uchwyty dostępne są w różnych długościach i kolorach, zaś ich średnica waha się w granicach 2 do 3,5 cm. Dla większości użytkowników w starszym wieku ze względu na słabsze możliwości chwytne rąk wygodniejsze do trzymania są te grubsze.
- Doskonałym dopełnieniem przestrzeni łazienki dla niepełnosprawnych są uchwyty specjalnego przeznaczenia. Są to między innymi poręcze z uchwytami na papier, obrotowymi dozownikami mydła, a także wieszakami na ręczniki.
- Uchwyty i poręcze powinny być wykonane ze stali uszlachetnionej lub nierdzewnej, ewentualnie pokryte powłokami lakierniczymi.

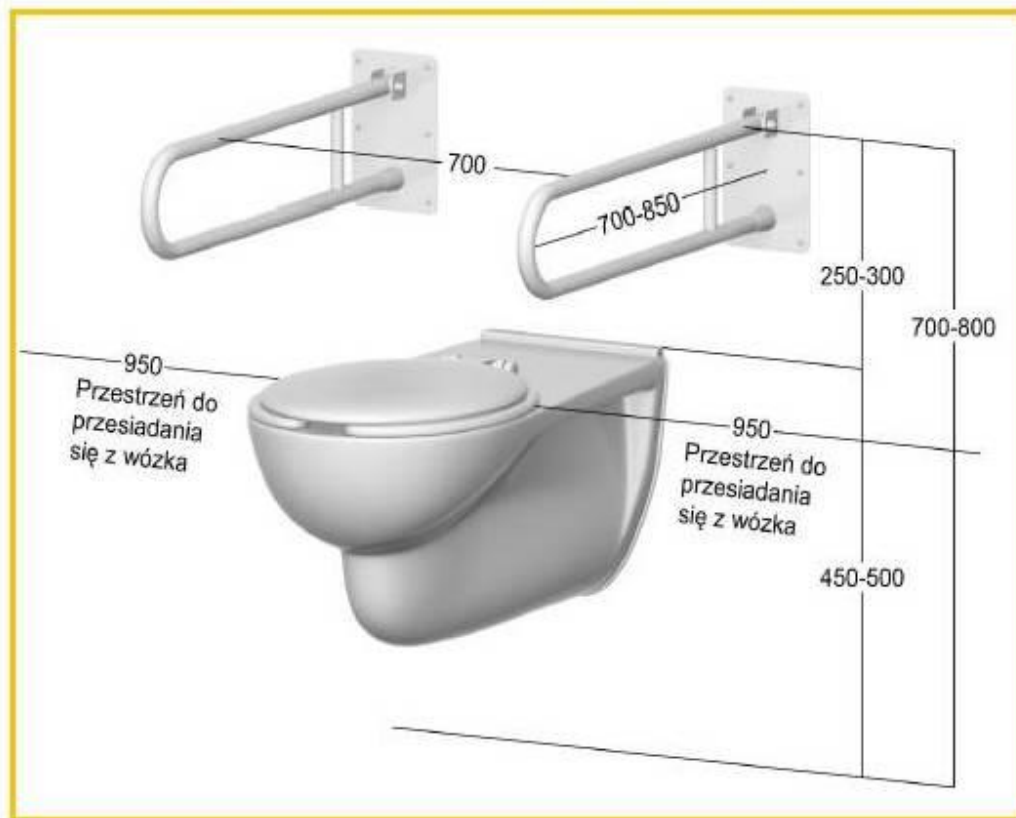
strefa WC

- Pole manewrowe przed miską ustępową powinno wynosić 150x150 cm.
- Dla osób poruszających się na wózkach istotne jest, aby deska sedesowa była solidnie osadzona na muszli i nie wyginała się przy przesiadaniu z wózka na sedes
- Toaleta dla osoby niepełnosprawnej powinna być usytuowana wyżej od standardowej. Zalecana wysokość siedziska miski ustępowej (mierzona do górnej części deski) wynosi 45-50 cm, jednak najkorzystniej byłoby, aby wysokość siedziska miski sedesowej była równa wysokości siedziska wózka. Ułatwieniem mogą być specjalne nakładki regulujące wysokość siedziska.
- Długość miski ustępowej powinna wynosić minimum 70 cm, umożliwia to bowiem osobie poruszającej się na wózku inwalidzkim ustawienie się wzdłuż jej krawędzi, co jest niezbędne w momencie przesiadania się z wózka na toaletę.
- Oparcie dla pleców powinno znajdować się w odległości 55 cm za przednią krawędzią miski ustępowej.
- By osoba poruszająca się na wózku inwalidzkim mogła ustawić się równolegle i przesiąść się na ustęp od strony bocznej, przynajmniej z jednej strony miski powinna być zapewniona wolna przestrzeń wynosząca 95 cm. Ściana znajdująca się z drugiej strony powinna znajdować się w odległości 30 cm. Mocuje się wówczas na niej uchwyt poziomy lub uchwyt w kształcie litery L.
- Zastosowanie uchwytów po obu stronach WC jest niezbędne. W zależności od stopnia sprawności użytkownika uchwyty, dostępne w różnych długościach, powinny być zamontowane na wysokości 70-85 cm. Poręcze przyściennie mogą być stałe, uchylne lub uchylne i składane. W ostatnim przypadku po złożeniu przylegają one do ściany, co ułatwia przemieszczanie się w łazience - rozwiązanie takie jest wskazane dla małych pomieszczeń, gdzie ważny jest każdy centymetr powierzchni.
- W przypadku słabej konstrukcji murów należy wybrać wersje poręczy mocowanych do podłogi. Zapewnią one stabilne podparcie i umożliwią samodzielne korzystanie z toalety.

- Dla osób mających kłopoty ze schylaniem się zalecane jest zastosowanie sedesu ze specjalnymi uchwytami ułatwiającymi siadanie i podnoszoną deską ustępową.
- Niezwykle istotną kwestią jest lokalizacja i system działania przycisku do spłukiwania wody. Powinien on znajdować się na wysokości nie większej niż 120 cm od poziomu podłogi, najlepiej z boku sedesu. Innym rozwiązaniem jest montaż automatycznego systemu spłukiwania. To, czego należy się bezwzględnie wystrzegać, to montaż spłuczki uruchamianej za pomocą nogi.
- Jeżeli projekt łazienki przewiduje montaż przycisku alarmowego, to nie można również zapomnieć o tym, aby znajdował się on w zasięgu osoby niepełnosprawnej.
- Podajnik papieru toaletowego powinien znajdować się na wysokości 60-70 cm od posadzki, w odległości 70-90 cm od tylnej ściany toalety.

Propozycja 1.

Karta projektowa, strefa WC



Ilość	Nazwa produktu	Szczegóły
1	Miska ustępowa lejowa dla niepełnosprawnych wisząca	Opis: wisząca, 70 cm
1	Deska sedesowa dla niepełnosprawnych	Opis: Z pokrywą z tworzywa duroplast. Specjalnie wzmocnione zawiasy metalowe. Do kompletowania z miską kompaktową i wiszącą.
2	Uchwyt uchylny do WC - UUWC	Dostępne długości [cm]: 50,60,70,80,85

Propozycja 2.

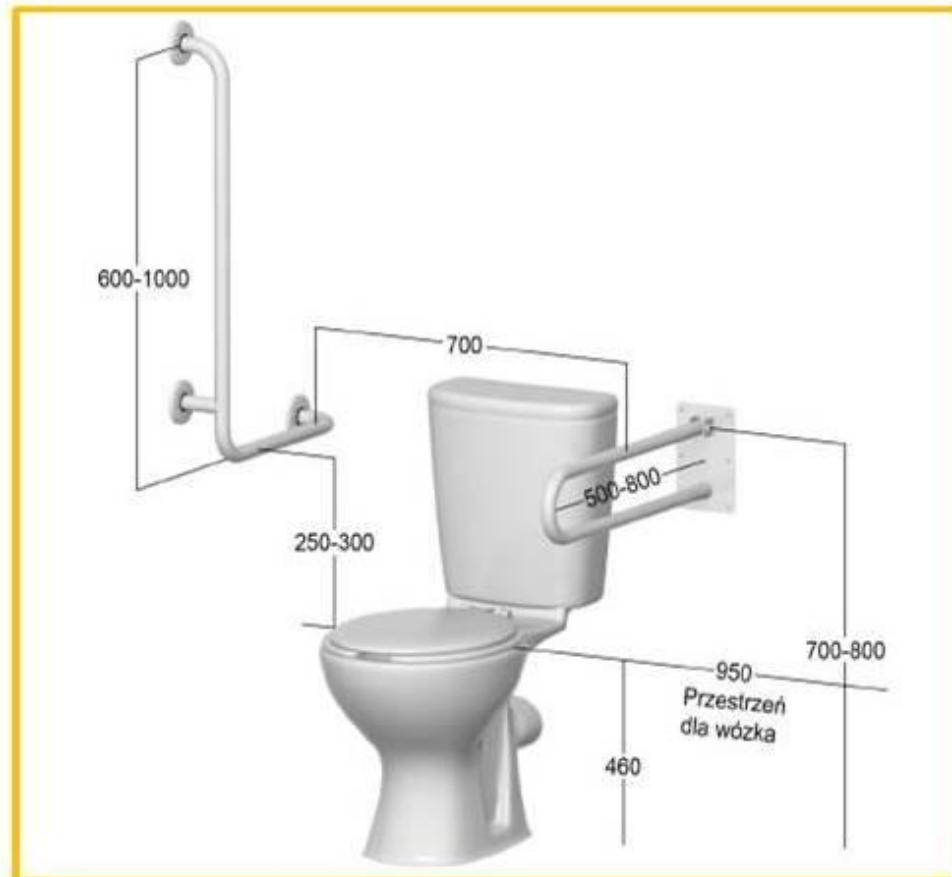
Karta projektowa, strefa WC



Ilość	Nazwa produktu	Szczegóły
1	Miska ustępowa lejowa dla niepełnosprawnych	Opis: wisząca, 70 cm Wymiar [cm]: 70x35, 5x35,5
1	Deska sedesowa dla niepełnosprawnych	Opis: Z pokrywą z tworzywa duroplast. Specjalnie wzmocnione zawiasy metalowe. Do kompletowania z miską kompaktową i wiszącą.
1	Uchwyt do WC - UWCL	Dostępne wysokości [cm]: 80
1	Uchwyt uchylny do WC wolnostojący - UUWCW	Dostępne długości [cm]: 50,60,70,80

Propozycja 3.

Karta projektowa, strefa WC



Ilość	Nazwa produktu	Szczegóły
1	Kompakt dla niepełnosprawnych	Opis: o wysokości 46 cm z odpływem poziomym
1	Deska sedesowa dla niepełnosprawnych	Opis: Z pokrywą z tworzywa duroplast. Specjalnie wzmocnione zawiasy metalowe. Do kompletowania z miską kompaktową i wiszącą.
1	Uchwyt uchylny do WC - UUWC	Dostępne długości [cm]: 50,60,70,80,85
1	Uchwyt kątowy UKP	Dostępne długości [cm]: 40,50,60 Dostępne wysokości [cm]: 60,70,80,100

umywalka

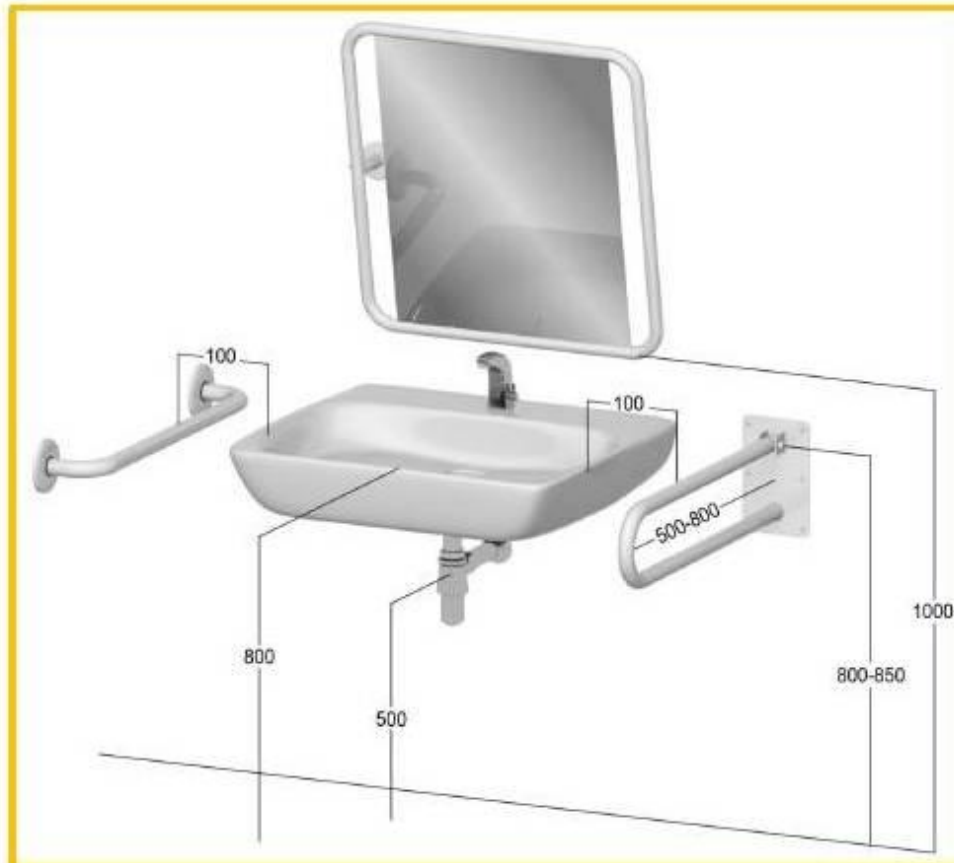
- Wolna przestrzeń manewrowa przed umywalką musi wynosić minimum 90x120 cm zakładając, że dłuższa oś prostokąta leży na osi umywalki. Nie więcej niż 45 cm tej przestrzeni może znajdować się pod umywalką.
- Umywalka powinna być zawieszona tak, aby jej spód znajdował się powyżej kolan osoby siedzącej na wózku. Płaskie dno i specjalnie wyprofilowana krawędź czołowa umywalki tworzy przestrzeń umożliwiającą swobodne podjechanie wózkiem i korzystanie z urządzenia.
- Zalecana szerokość umywalek to minimum 60 cm, wysokość montażu górnej krawędzi umywalki nie może przekroczyć 80 cm.
- Należy stosować umywalki podwieszane, bez postumentów i szafek pod nimi. Dlatego syfon umywalkowy powinien być zamontowany przy umywalce, a zasyfonowanie powinno znajdować się bezpośrednio przy ścianie lub być wbudowane w ścianie, tak żeby nie ograniczać przestrzeni dla kolan osobom podjeżdżającym na wózku.
- W pobliżu umywalki mocowane są uchwyty ściennie stałe lub uchylne o długościach od 55 do 70 cm ułatwiające samodzielne swobodne poruszanie się.
- Korzystanie z umywalki ułatwia montaż odpowiedniej baterii umywalkowej wyposażonej w długie uchwyty lekarskie. Umożliwiają one bezproblemową regulację strumienia oraz temperatury wody nawet przy pomocy łokcia. Innym dogodnym rozwiązaniem jest bateria elektroniczna, wyposażona w fotokomórkę, która samoczynnie uruchamia urządzenie, gdy w zasięgu czujnika ruchu pojawią się dłonie. Warto zwrócić również uwagę czy bateria jest wyposażona w system zapobiegający poparzeniom. To szczególnie ważne, jeśli korzystają z niej osoby starsze i dzieci. Odległość baterii od przedniej krawędzi umywalki to maksymalnie 40 cm. Nie należy stosować baterii obsługiwanych przy pomocy kurków.
- Zaleca się, aby lustro zainstalowane było bezpośrednio nad umywalką na wysokości minimum 100 cm od poziomu posadzki w taki sposób, aby możliwe było przejrzanie się w nim zarówno osobie w pozycji siedzącej,

jak i stojącej. Zaleca się mocowanie lustra uchylnego z regulowanym kątem nachylenia w osi poziomej.

- W toaletach publicznych strefa umywalki musi być zaopatrzona w jednouchwytowe dozowniki do mydła, pojemniki na ręczniki papierowe, pojemnik na śmieci, a także suszarkę.

Propozycja 1.

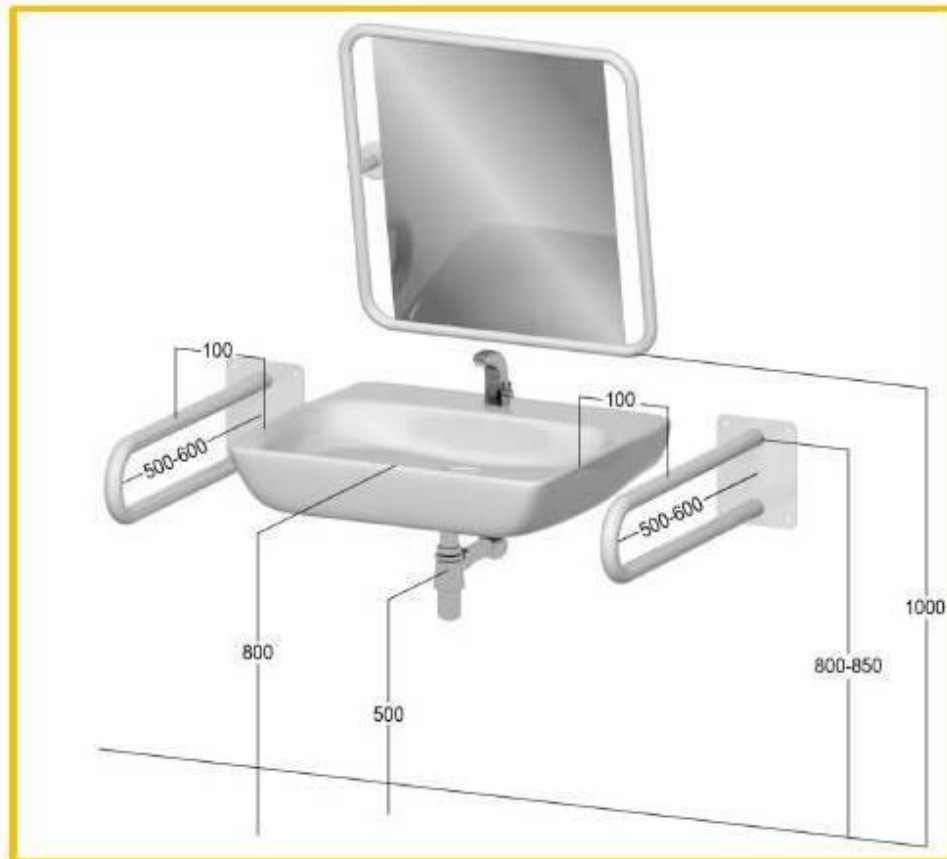
Karta projektowa, strefa umywalki



Ilość	Nazwa produktu	Szczegóły
1	Umywalka dla niepełnosprawnych	Opis: umywalka dla niepełnosprawnych o wymiarze 65 cm z otworem, z przelewem lub bez, mocowana na śrubach. Wymiar [cm]: 55-65 szer. x 55 głębokość
1	Lustro uchylne - LU	Dostępne wymiary [cm]: 60x60
1	Uchwyt uchylny do WC - UUWC	Dostępne długości [cm]: 50,60,70,80
1	Uchwyt prosty - UP	Dostępne długości [cm]: 20,30,40,50,60,70,80,90,100,110,120, 130,140,150,160,170,180,190,200

Propozycja 2.

Karta projektowa, strefa umywalki



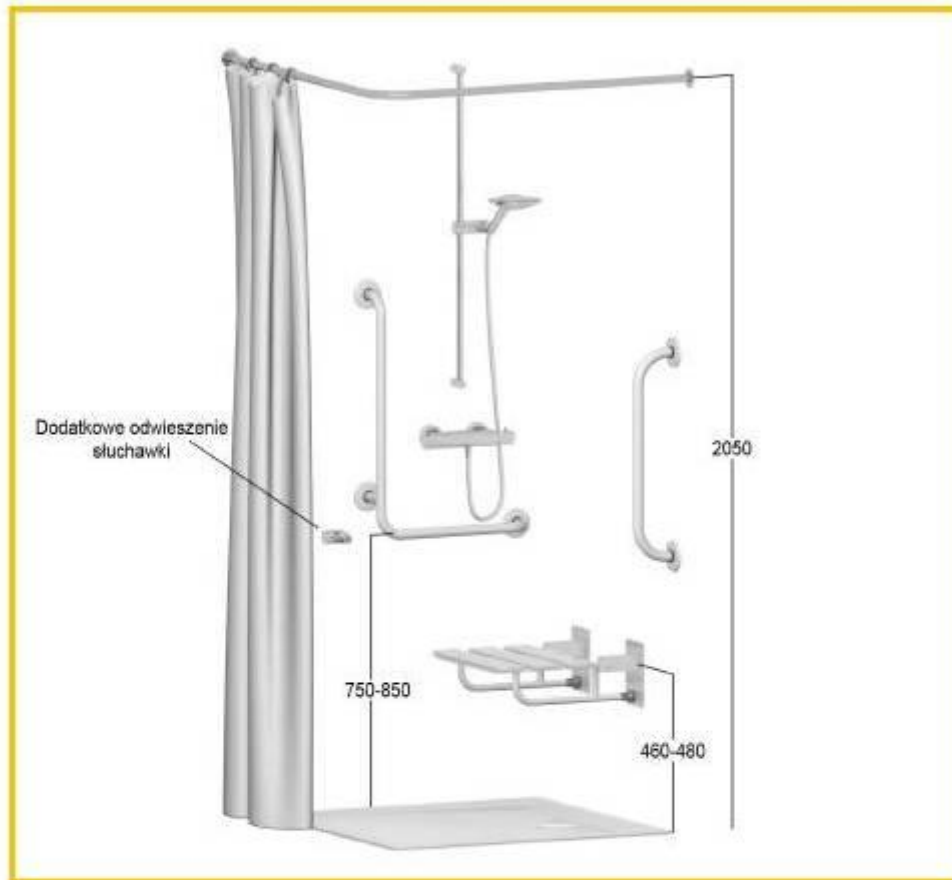
Ilość	Nazwa produktu	Szczegóły
1	Umywalka dla niepełnosprawnych	Opis: umywalka dla niepełnosprawnych o wymiarze 65 cm z otworem, z przelewem lub bez, mocowana na śrubach. Wymiar [cm]: 55-65 szer. x 55 głębokość
1	Lustro uchylne - LU	Dostępne wymiary [cm]: 60x60
2	Uchwyt uchylny do umywalki - UUs	Dostępne długości [cm]: 50,60

strefa kąpielowa – kabina prysznicowa

- Kabina prysznicowa niezamknięta, stanowiąca wydzieloną część łazienki, powinna mieć powierzchnię nie mniejszą niż 90 cm² i szerokość co najmniej 90 cm.
- Kabina prysznicowa zamknięta, wydzielona ściankami na całą wysokość pomieszczenia powinna mieć powierzchnię nie mniejszą niż 150 cm² i szerokość co najmniej 90 cm oraz być wyposażona w wentylację mechaniczną wywiewną.
- Kabina natryskowa zamknięta, z urządzeniami przystosowanymi do korzystania przez osoby niepełnosprawne poruszające się na wózkach inwalidzkich powinna mieć powierzchnię nie mniejszą niż 250 cm² i szerokość co najmniej 150 cm oraz być wyposażona w urządzenia wspomagające, umożliwiające korzystanie z kabiny zgodnie z przeznaczeniem.
- Projektując strefę prysznicową należy pamiętać o tym, że powinna się ona znajdować na jednakowym poziomie w stosunku do sąsiedniego pomieszczenia, przy spadzie nie przekraczającym 2 centymetrów.
- Brodzik powinien być najazdowy, osadzony trwale, najlepiej na zaprawie (w pełni wypełniony pod spodem), wyposażony w syfon o średnicy 90 mm, w pełni czyszczony i obsługiwany od góry. Powierzchnia brodzika powinna być antypoślizgowa, zapewniająca bezpieczną kąpiel, ewentualnie z ryflowanym dnem.
- W przypadku braku brodzika płytki powinny być ułożone z 1-2% spadkiem kierunku kratki ściekowej umiejscowionej pod siedziskiem. Powinny one również mieć szersze fugi między sobą i powierzchnię antypoślizgową.
- Osoby kąpiące się na siedząco mają do wyboru różnego rodzaju krzeselka i ławeczki prysznicowe. Mogą one być zamocowane na stałe lub uchylne. Niektóre z nich posiadają podłokietniki i oparcie tylne, co w znacznym stopniu poprawia komfort kąpeli i ułatwia samodzielne korzystanie z prysznicza. Dobrym rozwiązaniem są przenośne stołki, które można wykorzystywać w innych obszarach łazienki czy pokoju.
- Powierzchnia siedziska powinna znajdować się na wysokości 46-48 cm.

- Uchwyty poziome powinny znajdować się na wysokości 75-85 cm nad poziomem podłoża, warto również zamontować dodatkowy pionowy uchwyt.
- Pysznica dla osoby niepełnosprawnej powinien być wyposażony w jednouchwytową baterię prysznicową ze słuchawką znajdującą się w zasięgu ręki osoby siedzącej. Optymalna wysokość montażowa słuchawki to 85 cm.
- Bateria powinna być uruchamiana za pomocą dźwigni, przycisku lub automatycznie. Nie należy stosować baterii uruchamianej za pomocą kurków.
- Minimalna długość węża do słuchawki prysznicowa powinna wynosić 150 cm. Należy umożliwić użytkownikowi podwieszenie słuchawki bądź korzystanie z niej trzymając ją w dłoni.
- Przy projektowaniu warto wziąć pod uwagę fakt, że dla osoby niepełnosprawnej o wiele wygodniejsze niż drzwi są zasłony prysznicowe. Drzwi bowiem w dużym stopniu ograniczają ruchy na wózku i przeszkadzają w czynnościach higienicznych.

Karta projektowa, strefa prysznicowa

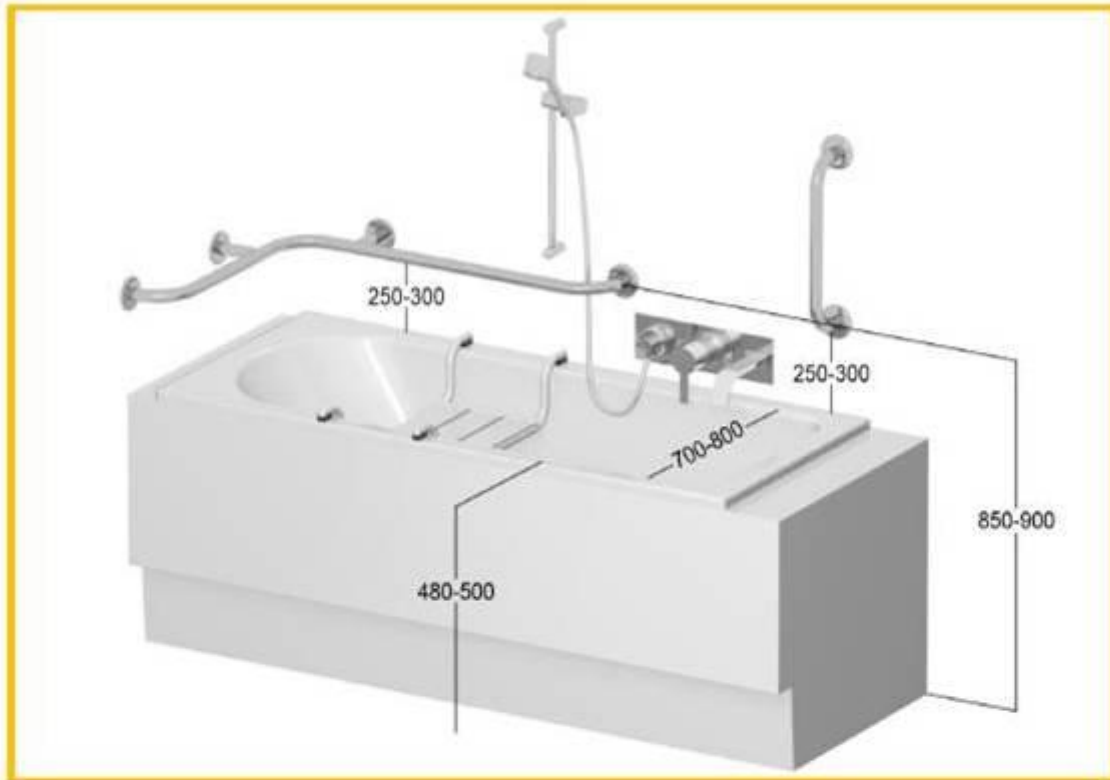


Ilość	Nazwa produktu	Szczegóły
1	Uchwyt kątowy UKP	Dostępne długości [cm]: 40,50,60 Dostępne wysokości [cm]: 60,70,80,100
1	Uchwyt prosty - UP	Dostępne długości [cm]: 20,30,40,50,60,70,80,90,100,110,120, 130,140,150,160,170,180,190,200
1	Krzeselko prysznicowe uchylne - KPU	Wymiary [cm]: 44x44x46 Maksymalne obciążenie: 120 kg
1	Brodzik najazdowy, odpływ boczny	Opis: brodzik najazdowy kwadratowy, akrylowy, wpuszczany w posadzkę Dostępne wymiary [cm]: 80x80, 90x90
1	Zasłonka prysznicowa tekstylna biała	Dostępne wymiary [cm]: 240x200, 180x200, 120x200

Strefa kąpielowa – wanna

- W przypadku wanny należy zamontować uchwyty ułatwiające wstawanie, wchodzenie i wychodzenie.
- Długość wanny zależna jest od potrzeb użytkownika (raczej nie mniejsza niż 150 cm), natomiast optymalna szerokość to 70-80 cm.
- Głębokość wanny zwykle waha się w granicach 42-38 cm. Wysokość wejścia do wanny powinna być zbliżona do wysokości wózka, czyli około 48-50 cm.
- Wchodzenie i wychodzenie z wanny ułatwiają specjalne nakładane ławeczki-siedziska mocowane na wannie w sposób uniemożliwiający jej przesunięcie w trakcie wchodzenia/wychodzenia.
- Aby zminimalizować ryzyko upadku, przy wannie powinien znajdować się dywanik lub mata antypoślizgowa.
- Baterie wannowe mogą być uruchamiane dźwignią, przez przycisk lub automatycznie. Nie należy stosować baterii obsługiwanych przy pomocy kurków.
- Słuchawka prysznicowa musi mieć wąż o minimalnej długości 150 cm. Należy zapewnić możliwość zarówno powieszenia słuchawki na ścianie, jak i trzymania jej w ręku.
- Jeżeli zastosowany został parawan wannowy to nie powinien on utrudniać korzystania z armatury oraz przejścia z wózka inwalidzkiego do wanny. Prowadnica parawanu nie może być mocowana do krawędzi wanny.
- Dno wanny powinno być ryflowane. Jeżeli jednak nie ma takiej możliwości zaleca się zastosowanie maty lub materaca na dnie wanny. Maty zwykle są perforowane lub z wypustkami, wykonane ze specjalnego plastiku lub gumy i dostępne w kilku rozmiarach.
- Poręcze powinny być umiejscowione na wysokości 85-90 cm od podłogi, nie niżej jednak niż 25 cm nad wanną. Optymalnie, gdyby poręcze znajdowały się zarówno przy dłuższym, jak i krótszym boku wanny.

Karta projektowa, strefa wanny



Ilość	Nazwa produktu	Szczegóły
1	Uchwyt wannowy poziomy - UWP	Dostępne wymiary [cm]: 70x100, 70x120
1	Uchwyt prosty - UP	Dostępne długości [cm]: 20,30,40,50,60,70,80,90,100,110,120, 130,140,150,160,170,180,190,200
1	Siedzisko wannowe bez oparcia - SWBO	Długość [cm]: 69 Szerokość [cm]: 26 Dostępne wysokości [cm]: 14,16,18,20 Maksymalne obciążenie: 120 kg

wyposażenie dodatkowe

Strefy podstawowych urządzeń higieniczno sanitarnych powinny być uzupełnione akcesoriami dodatkowymi, takimi jak: dozowniki, pojemniki na papier, kosze na śmieci czy gniazdka elektryczne. Wszystkie te elementy kształtują indywidualny charakter danego pomieszczenia. Od nich również w ogromnej mierze zależy komfort użytkowania łazienki przez osobę niepełnosprawną.

praktyczne wskazówki

- Meble i różnego rodzaju szafki muszą być rozmieszczone w taki sposób, aby z jednej strony nie zajmowały wolnej płaszczyzny manewrowej, z drugiej zaś były w pełni dostępne. W związku z tym zaleca się, aby szafki zawieszane były na wysokości około 35-40 cm od poziomu posadzki. Dzięki temu wszystkie półki i szuflady zlokalizowane będą w zasięgu ręki osoby poruszającej się na wózku inwalidzkim. Zakres otwierania drzwiczek powinien wynosić 180 stopni. Tak szeroki kąt otwarcia zapewni osobom niepełnosprawnym pełny dostęp i wygodę korzystania z szafek. Inna alternatywą jest zastosowanie drzwiczek przesuwanych, żaluzji bądź rolet.
- Wskazane jest, aby wszystkie szklane elementy wyposażenia łazienkowego były wykonane ze szkła bezpiecznego, czyli szkło klejone lub hartowane, rzadziej zbrojone.
- Gniazda elektryczne powinny być wyposażone w hermetyczną klapkę zabezpieczającą przed dostaniem się wody. Muszą być również oddalone od źródła wody o co najmniej 60 cm. Wysokość montażu gniazd zawiera się w granicach 40-110 cm od poziomu podłogi.
- Bardzo istotnym aspektem bezpieczeństwa jest dobór akcesoriów i przyborów, które posiadają nieostre i łagodne kształty. Taka sama zasada dotyczy się krawędzi wanny, blatów oraz wszelkich narożników.
- Kosze na śmieci muszą być zlokalizowane w łatwo dostępnym miejscu i nie powinny posiadać funkcji otwierania nogą.

- Grzejniki znajdujące się w pomieszczeniach przeznaczonych dla osób niepełnosprawnych powinny być wyposażone w specjalną osłonę uniemożliwiającą bezpośredni kontakt z elementem grzejnym.

4. normy prawne

prawo międzynarodowe:

- *Rezolucja 48/96 nt. Standardowych Zasad Wyrównywania Szans Osób Niepełnosprawnych (ang. The Standard Rules on the Equalization of Opportunities for Persons with Disabilities) przyjęta w dniu 20 grudnia 1993 r. podczas 48. sesji Zgromadzenia Ogólnego ONZ*
- *Konwencja Praw Osób Niepełnosprawnych (Convention on the Rights of Persons with Disabilities - Rezolucja Zgromadzenia Ogólnego ONZ A/RES/61/106 z dnia 13 grudnia 2006 r.)*

prawo unijne:

- *Karta Praw Podstawowych Unii Europejskiej*
- *Europejska strategia w sprawie niepełnosprawności 2010-2020: Odnowione zobowiązanie do budowania Europy bez barier z dnia 15 listopada 2010 roku*
- *Zalecenie nr Rec(2006)5 Komitetu Ministrów Rady Europy przyjęte : W dniu 5 kwietnia 2006 r. – Plan działań Rady Europy w celu promocji praw i pełnego uczestnictwa osób niepełnosprawnych w społeczeństwie: podnoszenie jakości życia osób niepełnosprawnych w Europie 2006-2015*
- *Rezolucja (Komitetu Ministrów Rady Europy) ResAP(2001)1 dotycząca wprowadzania zasady uniwersalnego projektowania do programów nauczania wszystkich zawodów związanych z tworzeniem środowiska budowlanego (z 15 lutego 2001 r.)*

prawo polskie:

- *Ustawa Prawo budowlane z dnia 7 lipca 1994 r. (t. jedn. Dz.U. z roku 2013, nr 1409 ze zm.)*
- *Rozporządzenie Ministra Infrastruktury z dnia 12 kwietnia 2002 r. w sprawie warunków technicznych, jakim powinny odpowiadać budynki i ich usytuowanie (Dz.U. z roku 2002, nr, 75, poz. 690 ze zm.)*
- *PN-88/B-01058 Budownictwo mieszkaniowe - Pomieszczenia sanitarne w mieszkaniach - Wymagania koordynacyjne elementów wyposażenia i powierzchni funkcjonalnych*